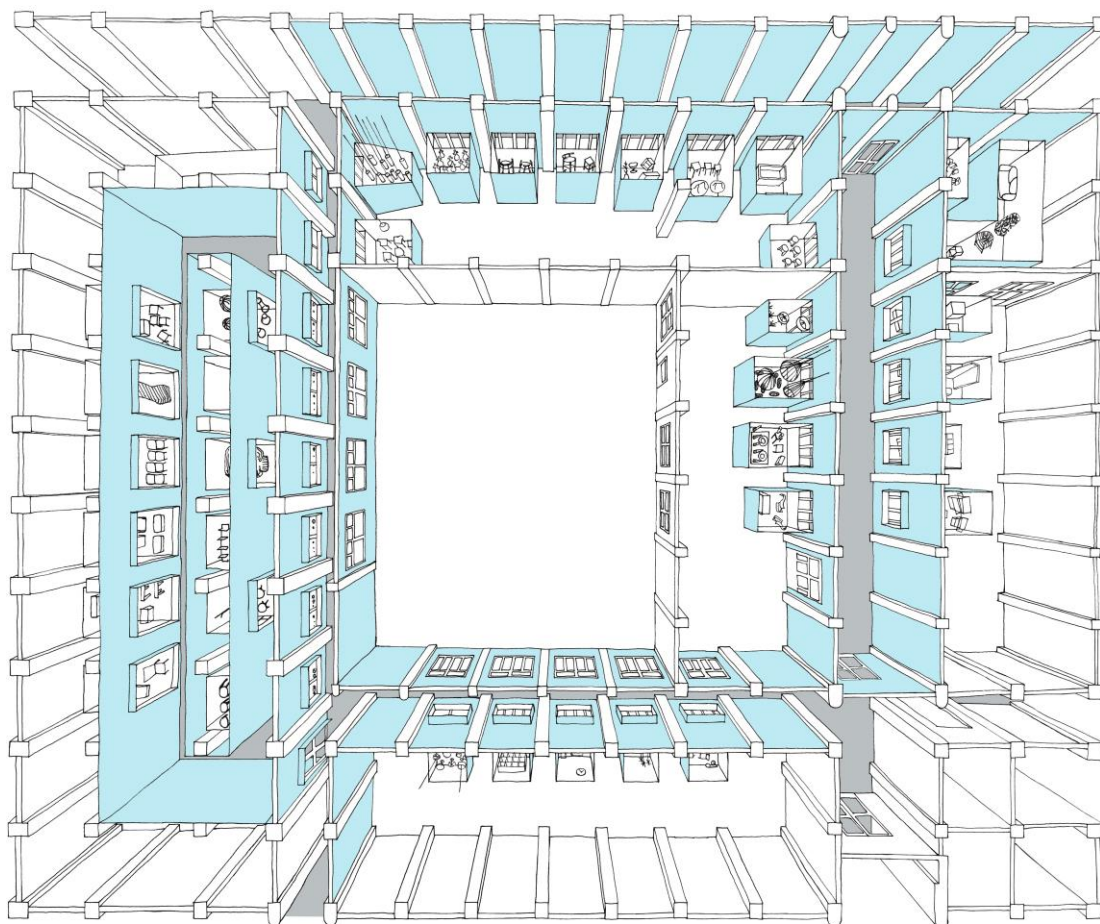


台灣設計館  
日本 nendo 設計展 in TAIPEI  
nendo : looking through the window  
歐美設計界翹首已久的超大型設計展盛大登場！



台灣創意設計中心與日本知名設計團隊 nendo 設計事務所合作，8 月 27 日起將於台灣設計館盛大推出「日本 nendo 設計展 in TAIPEI/ nendo : looking through the window」！這是 nendo 除了歐洲以外、在亞洲的第一次大型展覽，全台僅此一檔！多達 91 系列，322 件的展品，從歐、美、亞洲各地空運抵台。展覽空間貫穿台灣設計館六大展區，高達 400 坪，為 nendo 歷年來規模最大的展覽。此外，透過空間及展覽技巧，將策展概念巧妙融合進市定古蹟松山文創園區的建築及空間內，令人驚艷的手法更是不可錯過的精采重點，肯定是全球獨家，絕無僅有，不可錯過！

日本當今最受全球矚目的設計團隊，非 nendo 設計事務所莫屬。從日本的日清、LOTTE，到歐美的 LV 及可口可樂等國際一流品牌，都可看到 nendo 的作品。nendo，在日文裡是「黏土」的意思，名如其獨特的設計理念，將日常生活中所接觸到的事物，轉化成令人為之讚嘆的設計靈感發想，並在日式極簡設計中呈現獨特的幽默感。nendo 設計事務所是由 1977 年出生於加拿大的日籍國際級設計大師-佐藤大 (Oki Sato) 於 2002 年所設立，該設計事務所同時進行中的專案不下 400 件，堪稱當紅設計團隊。設計領域囊括建築、室內設計、家具、產品與視覺設計，在日本及歐洲都有據點。

此次「日本 nendo 設計展 in TAIPEI/ nendo : looking through the window」在臺灣設計館展出，設計館位於松山文創園區的古蹟建築裡，這是延用自日治時代的製菸工廠廠房，偌長的走廊如念珠般地串連起各個展區，而展區面向走廊的整排木窗，尤其令人印象深刻。為活用獨特的空間特色，並賦予其新的生命與活力，這次的展出跳脫一般「室內展館」的思維方式，將規劃的重心鎖定在「長廊」及緊臨在旁的「窗戶」，構築出大街小巷 nendo 之城的意象氛圍。

首先，在窗戶內側規劃出與窗框相同尺寸的小型展示空間，逐一放入各個家具品牌的作品。其次，整合出義大利、東歐、北美、亞洲等全球各地區的品牌專區，讓觀展者在漫步於走廊的同時，愜意欣賞窗戶內所呈現的每件作品。當繞完展場一圈後，醉心於設計之美的觀展者其實已在不自覺中，完成了一趟周遊世界知名品牌的設計之旅。

此外，為了讓觀展者能一眼看出作品的展示所在空間，特別在置有作品的窗戶周邊搭置了藍色外牆，透過色彩的連結，讓各展區間產生一種若即若離的連帶感。

希望透過展覽精心的規劃，讓每件作品能觸動觀展者的心情，有時感受到如逛街瀏覽櫥窗般的驚喜雀躍，又或許在下一刻放空，沉澱如憑窗眺望美景時、內心所獲得的溫暖與感動。

### 【展覽資訊】

展名 | 日本 nendo 設計展 in TAIPEI/ nendo : looking through the window

日期 | 2016 年 8 月 27 日 (六) ~ 10 月 30 日 (日)

時間 | 9:30~17:30 (每週一休館)

地點 | 松山文創園區 台灣設計館 (台北市信義區光復南路 133 號)

票價 | 全票 200 元，學生票及團體票 150 元

團體導覽預約 | 02-2745-8199 #372 江小姐、#365 陳小姐

網站 | [www.tdm.org.tw](http://www.tdm.org.tw)、[www.facebook.com/TDMuseum](http://www.facebook.com/TDMuseum)

### 【台灣創意設計中心-媒體聯絡人】

洪國耕 / 02-2745-8199 #222 / [arden\\_hung@tdc.org.tw](mailto:arden_hung@tdc.org.tw)

賴稜婷 / 02-2745-8199 #378 / [karen\\_lai@tdc.org.tw](mailto:karen_lai@tdc.org.tw)

### 【合作單位】

主辦 | 經濟部工業局

執行 | 台灣創意設計中心

設計 | nendo + Takeshi Yamamura / Yamamura SanzLavina Architects

媒體夥伴 | u Design、design 設計雜誌

【亮點展品介紹】

序	展品圖片	展品說明
1	 <p>Photo by Masayuki Hayashi</p>	<p><b>thin black lines chair</b></p> <p>彷彿繪於空中的草圖一般，以華艷的黑色線條帶出透明的表面及體積，我們希望能為它找出適切的機能。將動植物的畫加以簡略後，即剩下輪廓線，這與日本的「書道」神似，都是某種濃縮意義的表現。本作品試圖將前後的位置關係逐漸鬆綁，甚至在三次元及二次元的夾縫中游移，使形態的完成與崩落重複上演，創出具多樣化風貌的設計。</p>
2	 <p>Photo by Akihiro Yoshida</p>	<p><b>stay-brella</b></p> <p>特殊造型的握柄，不僅撐傘時好拿好握，傘收起輕靠牆壁時，握柄又可抵住牆壁讓傘身不會傾倒。掛在桌邊椅背時也不易滑下，就算是周邊空無一物，只需將傘轉個 180 度，握柄又化身成為讓傘穩定佇立的腳架，讓您不再為雨傘找個落腳處而弄得手忙腳亂。傘身附有小吊繩，讓傘體可優雅安定地勾在手腕上。共有 8 款顏色，且均於傘面加以防紫外線之表面加工，抗 UV 率高達 90%。</p>
3	 <p>Photo by Akihiro Yoshida</p>	<p><b>snow dome</b></p> <p>如同雪花水晶球般造型的噴霧型室內香精。底座兼具蓋子的功能，將容器從底座取出後，便能看到壓頭，容器裡漂浮了「花」或「葉」等造型的塑膠片，個別代表了不同的香味。不使用時，即使當成擺飾也能優美地融入室內空間。內容量為 50ml，共有三種香味可供選用。</p>

<p>4</p>	 <p>Photo by Masayuki Hayashi</p>	<p><b>cabbage chair</b></p> <p>為紀念東京・六本木 21_21 DESIGN SIGHT 一周年，應邀為三宅一生企劃之展會「XXIc. -21 世紀人」所設計的小椅。</p> <p>因應三宅所提出之希望活用於製造摺布過程中大量廢棄的摺布紙以製作家具此一要求，我們將成捲的摺布紙像是剝蔬菜般一張張的剝下，小椅便如此誕生。紙張加工過程中原有的樹脂成分帶來了強度及塑形效果，另外，因紙張打有摺痕，讓紙有了伸縮性及彈性，即便椅子的外型看來粗曠，但柔適的乘坐感也伴隨而生。</p> <p>因其製造過程極為單純，將來僅需輸送成網的紙捲，由使用者自行剝除塑形即可製成坐椅，這樣的販賣方式在將來應是可行的。沒有骨架，也不需加工塗裝，更不需使用釘子或螺絲的簡素設計，回應了 21 世紀的社會所面臨之製造及物流成本和環境等諸多問題，雖然只是一小步，但它也呼應了三宅所提倡「應該做的不是著衣，而是脫皮蛻變。」之理念。邁向未來，身為「21 世紀人」，我們必須更積極更充滿活力，希望這件作品能成為省思的契機。</p>
<p>5</p>	 <p>Photo by Akihiro Yoshida</p>	<p><b>360</b></p> <p>以聚碳酸酯製成之行李箱。其特徵為拉鍊繞了一圈，不論左右上下，從任何方向都可開關使用。內部裝有框型的支架，不僅可提升強度，亦可抑止雨水自拉鍊處滲入。此外，因其並非中央隔間型，可確保足夠的收納容量。隔間及口袋等設計考量使用性，即使行李箱於直立狀況也能輕鬆拿取收納。「靜音滾輪」及提高強度的「肋型構造」、「高耐久拉鍊」等，都是 2015 年進行大規模翻新設計「新生 proteca」品牌的首檔旗艦商品之特色。除可帶入機艙之 32L 尺寸外，更有 44L、61L 和 85L 共 4 種尺寸。色彩則各有 6 種可供挑選。</p>